



## MediaKite

### ユーザーサポートセンター

〒141-0022 東京都品川区東五反田2-2-14 第2岩崎ビル

TEL 03-5449-3181

営業時間 11:00~17:00 (土日祝日年末年始除く)

E-mail support@media-kite.co.jp

メディアカイト ホームページ

URL <http://www.media-kite.co.jp>

©COMPILE ©1996 QUEST/BOTHTEC



ACTION PUZZLE GAME

ぱよぱよ  
for Macintosh

© COMPILE

BOTHTEC





## もくじ

|             |    |
|-------------|----|
| もくじ         | 1  |
| 本製品について     | 2  |
| 動作環境        | 2  |
| 使用説明        | 3  |
| ぶよぶよゲーム     | 3  |
| 壁紙          | 4  |
| ぶよぶよジグソーパズル | 5  |
| アンインストールの方法 | 5  |
| プロローグ       | 6  |
| ゲームスタート     | 7  |
| 各モードの説明     | 7  |
| ひとりでぶよぶよ    | 7  |
| ふたりでぶよぶよ    | 8  |
| とことんぶよぶよ    | 8  |
| なぞなぞぶよぶよ    | 9  |
| おぷしょん       | 9  |
| 操作方法        | 10 |
| あそびかた       | 11 |
| キャラクター紹介    | 12 |

## 本製品について

本製品はCD-ROM内のファイル、もしくはハードディスクにインストールしたファイルの、どちらからでも起動して遊ぶことができます。

ハードディスクにインストール後はCD-ROMは必要ありません。

ゲーム画面のサイズは640×480ドットです。ディスプレイの解像度を設定していただければ、迫力いっぱいのフル画面でゲームをお楽しみいただけます。

本製品にはぶよぶよのゲーム以外にも、おまけとしてぶよぶよ壁紙、Macintosh版だけのオリジナルジグソーパズルをご用意しております。（弊社ではMacintosh版の他にWindows版、Windows95版のぶよぶよを発売中です。）壁紙は、Macintoshでも簡単に一枚絵が表示できる「壁紙設定」を同梱してありますので、好きな壁紙を気軽に選ぶことができます。

どちらもぶよぶよゲーム同様にお楽しみください。

## 動作環境

|         |                                   |
|---------|-----------------------------------|
| OS      | : 漢字Talk 7.5.1 以上 (Mac OS8.0 動作可) |
| CPU     | : 68040 以上 (PowerPC 601 以上推奨)     |
| メモリ空き容量 | : 8MB以上                           |
| HD空き容量  | : 7MB以上                           |
| CD-ROM  | : 4 倍速以上                          |
| モニタ     | : 640×480ドット以上/256色               |
| 入力デバイス  | : キーボード及びマウス                      |

## 使用説明

### ◆ぶよぶよゲーム（起動まで）

ぶよぶよゲームはCD-ROM内のファイル、もしくはハードディスクにインストールしたファイルの、どちらからでも起動して遊ぶことができます。

#### CD-ROM内のファイルから起動

- 1.『ぶよぶよフォルダ』を開きます。
- 2.「ぶよぶよ」起動ファイルをダブルクリックします。
- 3.ぶよぶよのタイトル画面が表示されます。



#### ハードディスクにインストールしたファイルから起動

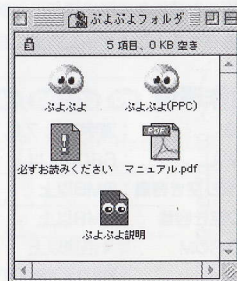
- 1.ぶよぶよCD-ROM内の『ぶよぶよフォルダ』をご使用のハードディスクにドラッグします。
- 2.『ぶよぶよフォルダ』を開きます。
- 3.「ぶよぶよ」起動ファイルをダブルクリックします。（PPC非搭載のマシンをご使用の場合は、「ぶよぶよ」を起動してください。）
- 4.ぶよぶよのタイトル画面が表示されます。

※インストール後、CD-ROMは必要ありません。

#### 『ぶよぶよフォルダ』内のファイルについて

##### □ぶよぶよ説明

ぶよぶよの遊び方や、登場キャラクターなどを簡単に紹介。



### 【おまけ】

#### ◆壁紙

ぶよぶよの特製壁紙です。好きな壁紙でコンピュータをぶよの世界にすることができます。

- 1.ぶよぶよCD-ROM内の『おまけ』フォルダを開きます。
- 2.『コントロールパネルへ』のフォルダを開きます。
- 3.『壁紙設定』をMacintoshHD内の『システムフォルダ』（またはコントロールパネル）にドラッグします。
- 4.コンピュータを再起動します。
- 5.再起動後、アップルメニューから「コントロールパネル」を選び、「壁紙設定」を開きます。
- 6.ファイルメニューから「ぶよぶよCD-ROM」の「壁紙640×480」、「壁紙832×624」、または「壁紙1024×768」を選びます（ご使用のディスプレイの解像度に合ったもの）。さらにそこから、好きな壁紙を選択してください。
- 7.壁紙を選択すると、ファイルメニュー下部に壁紙サイズと色数が表示されますので、ご使用のディスプレイの設定に合っているかを確認してください。図柄は「プレビュー」枠内に一時的に表示します。
- 8.表示したい壁紙が決まったら、「セット」ボタンをクリックしてください。「入」「切」スイッチで、壁紙表示のON/OFFができます。

※ぶよぶよ壁紙を選択するには、CD-ROMをCD-ROMドライブにセットする必要があります。

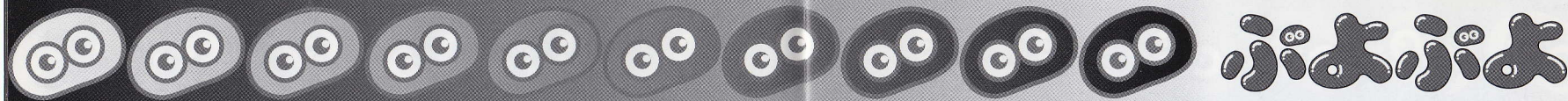
【並べて表示】のチェックボックスをマウスでチェックすると、画面全部に壁紙を並べて表示します。

【中央を基準】のチェックボックスをマウスでチェックすると、壁紙を画面の中央に表示します。

#### ご注意

- ・他のPICTファイルを壁紙として表示できます。
- ・フルカラーのファイルも表示できますが、メモリを大変多く消費しますのでご注意ください。その場合のコンピュータ上での不具合は、当社では保証致しかねます。
- ・RAM Doublerとの併用はできません。





## ◆ぶよぶよジグソーパズル

『ぶよぶよfor Macintosh』版にしかないオリジナルジグソーパズルです。

CD-ROM内のファイル、もしくはハードディスクにインストールしたファイルの、どちらからでも起動して遊ぶことができます。

### CD-ROM内のファイルから起動

- 1.ぶよぶよCD-ROM内の『おまけ』フォルダを開きます。
- 2.『ぶよぶよパズルフォルダ』を開きます。
- 3.『ぶよぶよパズル』起動ファイルをダブルクリックします。
- 4.ぶよぶよパズルの画面が表示されます。

### ハードディスクにインストールしたファイルから起動

- 1.ぶよぶよCD-ROM内の『おまけ』フォルダを開きます。
- 2.『ぶよぶよパズルフォルダ』をご使用のハードディスクにドラッグしコピーします。
- 3.ハードディスクにコピーした『ぶよぶよパズルフォルダ』を開きます。
- 4.『ぶよぶよパズル』起動ファイルをダブルクリックします。
- 5.ぶよぶよパズルの画面が表示されます。

※インストール後、CD-ROMは必要ありません。

遊び方、操作方法などは『ぶよぶよパズルフォルダ』内の、「必ずお読みください」をご覧ください。

## アンインストールの方法

いらなくなったファイルを全てごみ箱の中へ入れて、消去してください。

※「壁紙設定」を「コントロールパネル」から取り出す場合、『システムフォルダ』内にある他のものを捨てたり、いじったりしないようにご注意ください。

## プロローグ

昔々、この世に魔法というものが誕生したころ、一人の偉大な魔術師が、究極の呪文『オウニモ』を生み出しました。時空の狭間へ魔物を消し去る強力な魔法の一つです。しかし魔術師はその呪文を『魔道の書』に記すと、封印してしまいました。

別に使ってはいけなくても、決して難しいわけでもないのに。ただ彼が判断するところ、利用価値がなかったのです。以来、その呪文は使われることなく、長い間眠り続けることになるのです。もう一人の魔術師が現れるのを待って……。

そして長い月日がたち、ついにその封印が解かれる日がやってきました。運命の魔術師、アルル・ナジャ。栗色の髪と金無垢の瞳を持つこの少女が『魔道の書』を手にした時、すべては始まったのです。

「オウニモ……？」アルルはその禁断の呪文の章を、夢中で読み耽りました。

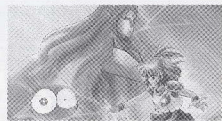
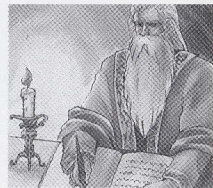
「四匹以上の同色の魔物あらわる時、声高く唱えよ。時の女神が、魔物を時空の彼方へと連れ去ってくれるだろう」

読み終わるとほぼ同時に、彼女は早くも『オウニモ』の呪文を会得していました。そしてゆっくりと『魔道の書』を閉じ、ため息をつくのでした。

なぜなら、『四匹以上の同色の魔物』というものを、彼女ははまだ見たことがなかったからです。

「せっかく覚えても、あまり役には立たないみたいね……」

しかし運命とは不思議なもの。アルルが『オウニモ』と出会ったことのように、闇の世界もまた、その魔物を生み出していたのです。待ち受けるは、魔物との対決。少女アルル・ナジャは、強大な魔道師と『オウニモ』の呪文を駆使して、世界を守る戦いへ赴くことになるのです。







## ゲームスタート

### ■ゲームプレイ

- 「ふよふよ」が起動すると、オープニング画面が表示されます。ここで、マウスをクリックするかreturn又はenterキーを押すとモード選択画面に移ります。オープニング画面のまましばらくすると、「ひとりでふよふよ」と「とことんふよふよ」のBEST RECORDと、デモ画面を表示します。途中で、マウスをクリックするか、return又はenterキーを押すとオープニング画面に戻ります。
- モード選択画面が表示されたら、お好みのモードをマウスでクリックするか、return又はenterキーを押して決定してください。

## 各モードの説明

### ■ひとりでふよふよ (VSコンピュータ)

コンピュータと戦います。16人の敵キャラが次々に登場。熱く燃え盛る血潮の戦い。勝ち進んでいくあなたを大御所サタンが待ち受けている。倒すのはあなただ！

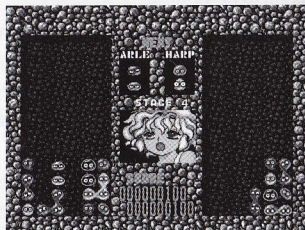
- 1.モード選択画面で「ひとりでふよふよ」を選びます。
- 2.レベル選択画面でお好みのレベルを選びます。

◆やさしい … 全3面で終了の練習ステージです。

◆ふつう …… 全13面のバトルステージをサタンまで勝ち進みます。

◆むずい …… 「ふつう」の4面からのスタートになります。

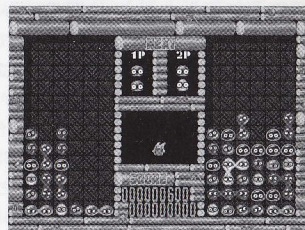
- 3.レベルを選ぶとアルルと対戦キャラの漫オデモがはじまり、終わるとゲームがスタートします。漫オデモは、マウスをクリックするか、return又はenterキーを押すと、飛ばしてゲームに進むことができます。
- 4.途中で負けてしまった場合は、CONTINUE（ゲームを続ける）するかどうかを聞いてきますので、続けたければマウスをクリックするか、return又はenterキーを押してください。終わりにしたければカウントが0になるまでそのままお待ちください。



### ■ふたりでふよふよ (VSにんげん)

人間と人間で戦います。ルールは「ひとりでふよふよ」とまったく変わりませんが、ハンディキャップをつけられるので、実力差があっても大丈夫。二人で燃える夜(?)を過ごしてほしい。

- 1.モード選択画面で「ふたりでふよふよ」を選びます。
- 2.SELECT LEVELでお好みのレベルを選びます。レベルの数字が大きいほど、ハンディキャップを負います。
- 3.1Pと2Pがレベルを選ぶとゲームが始まります。
- 4.勝負がつくと、負けた側のプレイヤーにCONTINUE（ゲームを続ける）するかどうかを聞いてきますので、続けたければ「YES」、終わりにしたければ「NO」を選んでください。



### ■とことんふよふよ (VSじぶん)

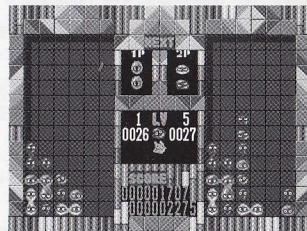
「ふよふよ道」を一心に突き進みたくなったあなたにおススメのエンドレスモードです。対戦相手がいないので、おじゃまぶよにじゃまされることなく、思う存分連鎖や同時消しを組めます。

- 1.モード選択画面で「とことんふよふよ」を選びます。
- 2.PRESS ×× START BUTTONと表示されます。

◆1P側でプレイする場合はスペースキーを押してください。

◆2P側でプレイする場合はreturn又はenterキーを押してください。

- 3.SELECT LEVELでお好みのレベルを選びます。レベルの数字が大きいほど、高いレベルからゲームが始まります。



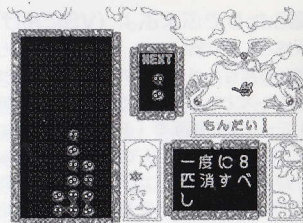


## ■なぞなぞぶよぶよ (VSの一みそ)

1面ごとに問題が出され、それができれば面クリアとなる、なぞときモードです。詰めぶよモードと呼ぶ人もいます。問題数は全部で50問。ちょっぴりと解ける問題から、う～んとうなる難問・奇問までが勢揃い。きっとあなたを釘付けにすること間違いなし。

1.モード選択画面で「なぞなぞぶよぶよ」を選びます。

2.なぞなぞぶよぶよの表紙画面が表示されます。



◆「START」を選ぶと、1問目からゲームが始まります。

◆「CONTINUE」を選ぶと、これまでクリアした問題の中から好きな問題番号を選んで途中からゲームを始めることができます。

1.ゲームが始まるとすぐに「ヒント」が表示されます。よければマウスをクリックするか、return又はenterキーを押してください。

2.マウスをクリックするか、return又はenterキー、スペースキーのいずれかを押すと、ぶよが落ち始めます。

3.ゲーム中にESCキーを押すと、「ギブアップ?」画面が表示されます。「YES」を選ぶと、その面の最初からチャレンジできます。「NO」を選ぶと、「なぞなぞぶよぶよ」を終了します。

## ■おふしゅん

(画面には表示されず、メニューバーの中に入っています。モード選択画面以外でも選択できます。)

### □ぶよ速度

「ひとりでぶよぶよ」を遊ぶときのコンピュータのレベルを設定できます。レベルは「ゆっくり」、「ふつう」、「はやい」、「ちょっぴや」の4レベルがあり、初期設定は「ふつう」になっています。

### □プレイサイド

「ひとりでぶよぶよ」を遊ぶときの自分の操作するサイドを設定できます。サイドは「右側プレイ」と「左側プレイ」があり、初期設定は「左側プレイ」になっています。

## □キータイプ

ぶよぶよの操作に使うキーにテンキー（数字と演算子のキー）を使うかどうかを選ぶことができます。

※ノートパソコンなどのテンキーのないキーボードをお使いの場合は、ここで「テンキー未使用」を選ばないと「ふたりでぶよぶよ」ができませんので注意してください。

## □B.G.M

ぶよぶよで使用しているBGMを選んで聴くことができます。選曲して「曲演奏」を押すと、演奏をはじめます。

## □サウンドテスト

ぶよぶよで使用している効果音と音声を選んで聴くことができます。「曲演奏」を押すと、出力をはじめます。

## □ランキング消去

「ひとりでぶよぶよ」と「とことんぶよぶよ」のベストレコードを消去します。OKを押すと消去を実行します。

## □なぞぶよ消去

なぞなぞぶよぶよのクリア面数のセーブデータを消去します。OKを押すと消去を実行します。

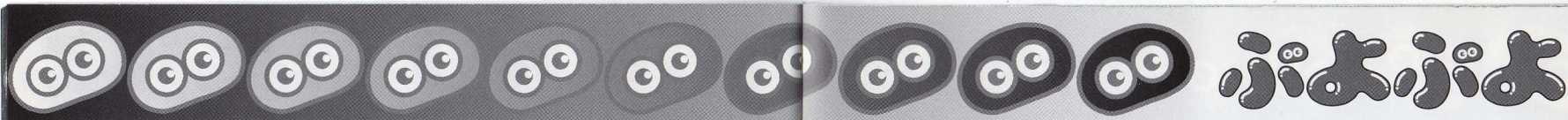
## 操作方法

### ●ゲームプレイ中

|               | 左回転 | 右回転 | 左移動 | 右移動 | 下移動 | 落下        |
|---------------|-----|-----|-----|-----|-----|-----------|
| 右側1 (テンキー使用)  | (←) | (5) | (4) | (6) | (0) | (shift)   |
| 右側2 (テンキー未使用) | (>) | (↑) | (←) | (→) | (↓) | (shift)   |
| 左側            | (A) | (G) | (F) | (H) | (B) | (control) |

※マウスクリック……一時停止 (解除は ㊄+R)

ひとり、なぞなぞぶよぶよの場合はテンキー使用・未使用に関わらず左側のキーも使えます。



## ●ゲームプレイ中

|               | 左移動         | 右移動 | 下移動 | 上移動 | 決定             |
|---------------|-------------|-----|-----|-----|----------------|
| 右側1 (テンキー使用)  | (4)         | (6) | (0) | (8) | (return・enter) |
| 右側2 (テンキー未使用) | (←)         | (→) | (↓) | (↑) | (return・enter) |
| 左側            | (F)         | (H) | (B) | (T) | (スペース)         |
| マウス           | (マウスカーソル移動) |     |     |     | (クリック)         |

## あそびかた

### ●ルール

このゲームのルールはいたって簡単です。すすめかたは、2個1組で上から降ってくる5色のぶよを、たてよこに落しながら同じ色のぶよを4個以上くっつけると消えます。おわりは、左から3列めの一番上までぶよが積み上がるとゲームオーバーです。

### ●消しかた

ぶよの消しかたには、大きく分けて「同時消し」と「連鎖」の2種類があります。それぞれを簡単に説明すると次のとおりです。「同時消し」は、その名のとおりの4つ以上のぶよを一瞬で消すことです。「連鎖」は、4つ以上で2組以上のぶよを時間差をつけて消すことです。

### ●おじゃまぶよ

「ひとりでぶよぶよ」や「ふたりでぶよぶよ」のように、コンピュータや人間と対戦するときに、5つ以上のぶよを消すことで、相手に「おじゃまぶよ (透明なぶよ)」を降らせることができます。もちろん相手が5つ以上のぶよを消せば、あなたにおじゃまぶよが降ってきます。なお、同時消しより連鎖のほうがおじゃまぶよがたくさん降ります。また、おじゃまぶよは隣りあったぶよが消えると一緒に消えます。

ここで、このゲームに欠かせないキャラクターたちをご紹介します。

### アルル・ナジャ

本ゲームの主人公であり、「オウニモ」の呪文を開放した魔術師 (の卵?) です。かわいい顔をしていながら、人畜無害のぶよぶよを殺戮しまわる非道の女の子です。

### 「ぶよぶよ」さん

消されるために生きるはかなき存在ながら、主役の座を勝ち取りタイトルにも躍り出てしまったゼリー状のモンスター (?) です。消えるたびにあなたを喜ばせ、うす高く積もるごとに不安と恐怖に誘う本格派エンターティナーでもあります。

### 「おじゃまぶよ」さん

勝負のカギをにぎるキーマンです。相手に降らせればあなたを栄光へと導いてくれますが、自分に降ってきたときは「じゃま者」この上なしといった感じです。この浮気者を味方にできるかどうかは、あなたの腕次第ですよ!。

### 「カーバンクル」さん

じっとしていればただのパンのようですが、歌って踊れる彼は、実は多彩な動きと表情を見せてくれる影の主役です。「とことんぶよぶよ」にかぎり、画面上からやってきて、通った道を降りた場所のぶよと同じ色にして消してしまいます。

### 「ビッグぶよ」さん

大きい、本当に大きい、それでいて意外とかわいい表情を持つ、ぶよぶよの親分ともいえる存在です。「とことんぶよぶよ」にかぎり、画面上から落ちてきて、縦2列をアッというまに消してしまいます。





## ●練習ステージ

### スケルトンT

お茶を愛する日本人の鑑的は彼は、これでも立派なモンスターだ。君の試練の一番相手になるぞ。しかし、どこか憎めない彼は、悲しいかな回転させることを知らないおまぬけさんなのだ。とほほ。でも、渋い緑茶をすすりながら対戦すれば、君もすぐに茶飲み友達さ。



### ナスグレイブ

なすびだ。しかも、京なす。おまけに妙なほどの存在感。何なんだ、これは。守備力が意外に高いので、初心者にはちょっと苦戦するかもしれないぞ。負けじと、こっちも地道に技をかけるしかない。でも所詮相手はなすびだ。ただのしゃべるなすびだ。…にやり。



### マミー

マミー一つでもママのことじゃあない。ミイラって意味だ。え、そんなこと知ってる？こりゃまた失礼いたしました(←1人突っ込み)。マミー君は、負けそうになっても泣いている姿がとってもかわいいで、つついじめたくなくなってしまふ敵さんだ。ごめんよ、マミー。

## ●バトルステージ 1～6面

### ドラコケンタウロス

がおーってなもんで、角が自慢のドラコこそ、実は真の一番手。判断力、キー操作は一級品なのに、思考時間が長い長い。おかげで「三級モンスター」としか評価されていない可哀相な彼女……そう！ドラコは女の子なのだ。男だと思ってた人は、君の周りにもいるはず……。



### すけとうだら

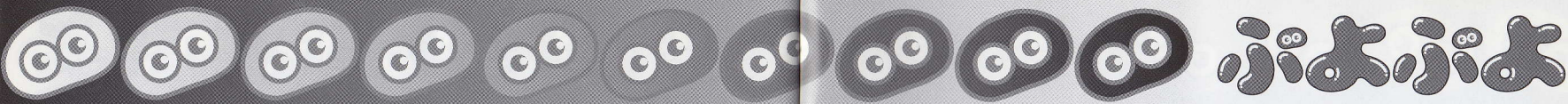
どこか海の男を感じさせる「たら」。しかし性格は江戸っ子とみたがどうか。肉体派のすけとうだらは、意外にも石橋を叩いて渡るタイプらしい。だが自信家さんなので、勝つと「俺様にはかなうまい」顔をして、我々を悔しがらせる。こいつにだけは負けたくないと言う人も多い。

### スキヤボデス

何はさておき、足がでかい。十六文もあるんだもん。でもそのことをコンプレックスにしている彼は、悔しさをバネに成長する頑張り屋さんさ。かどうかは知らないが年中春のような顔をして、ゆっくり地道に着々と確実に連鎖を組む、ちょっとヤナ奴ではある。







## ハービー

さあっ、ハービーおねーさんの歌の時間だよっ。三度の飯より歌が好きなハービー嬢。放っておけば、ずうっと歌い続けるんだろうな。「ぶよぶよ界カラオケトーナメント」なんかやったら、文句なし、だんとつで優勝するに違いない。でも、これはぶよぶよ。



## さそりまん

もうかりまっか？わてが浪速商人にその人ありと言われた、さそりまんですわ。よろしゅうたのんます。え、わての攻略法ですか？そないなこと、いくらあんさんの頼みかて口が裂けても言えませんがな。対戦するときの楽しみちゅうもんですわ。ほな、そんなときまで、さいなら。



## パノッティ

笛吹き童子。その実態は、ただのやかましいいたずら小僧だったりする。こいつがまた、人が連鎖を組んでいるところへ、ポロポロおじゃまぶよを落として邪魔をする。誰もがこいつで一度は引っ掛かるだろう。厳しいかな、ぶよ道。小僧が来たりて笛を吹く。なんちって。



## ●バトルステージ 7～12面

### ゾンビ

ゾンビだ。「うげえええええっ」ってセリフもそれっばい。さて、このゾンビ君、あっさり負けてくれるときもあれば、いきなり大連鎖を起こして度肝を抜いてくれることもある。なかなか侮れないおちゃめさんだ。なめてかかると思えらい目に遭うぞ。くれぐれも要注意だ。

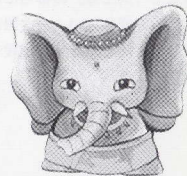


### ウィッチ

森の中の大きなお屋敷。そこに住んでいるのは、何百年も続いているごく普通の家族でした。その家の一人娘はごく普通に生まれ、ごく普通に育ちました。ただ一つ違っていたのは…お嬢様はタカビーな魔女だったのです。ほーっほほほほほ。ほーっほほほほほ……（フェードアウト）。

### ぞう大魔王

ばおーんっ！ぞうだぞう！由緒正しきインドぞう王家の血筋をひく若き貴公子、ぞう。ダジャレ好きなぞう公子は、お言葉の後に「ぞう」を付け、さりげなく韻を踏むニクい奴。ぞう公子はぶよぶよも好き。しかも、これがまた強い。粋な連鎖、揺れる貴公子、ぞう。



## シェゾ

白銀の紙に深い海の色の瞳。絵に描いたような美形キャラ、シェゾ。しかし、アルルによって変態のレッテルを貼られてしまった彼は、名誉挽回しようと向かってくる。名実共に完璧美形キャラになるのだ！目指せ！ぶよぶよ界のプリンス！……ああ、何かむなしくなってきた……。



## ミノタウロス

義理人情に命懸け。桜吹雪の任侠道に生きるウシ。それはミノタウロス。昔ルルーに助けられて以来、忠犬のごとく一途な側近ぶりをみせている。その姿は、時には見る者の涙を誘う。ルルーのためには火の中、水の中。ミノタウロスは今日もがんばる。それにしても片目がシブい



## ルルー

彼女こそ「女王様」の称号にふさわしい。ぶよぶよ界のクイーンである。彼女に手に入らないものは何もない。…と思いきや、あった。すばり、サタンの愛。嫉妬深いルルーは、サタンに近付く者を全て抹殺すべく待ち構えている。その実力は、サタンの上をいくという噂も…。

## ●バトルステージ 13面

### サタン

彼は天地を統べる王。風を切り空を翔ける翼。天を指す双角。煌く玉石を埋め込んだ鋭い目。夜のベールを纏い、その手は君を誘う。彼は闇の寵児。そんな彼は、密かな楽しみにぶよぶよをしているらしい。実力のほどは分からないが、世界ぶよぶよ選手権で何度も優勝したという話もある。とにかく大御所には違いない。スピード、連鎖共に超一流を誇るサタンに、果たして君は勝つことができるか？

